

ENTZIKLOPEDIA ENBLEMATIKOA  
LA ENCICLOPEDIA EMBLEMÁTICA

ETOR - OSTOA

MAMÍFEROS  
FAUNA DEL PAÍS VASCO

— III —

UGAZTUNAK  
EUSKAL HERRIKO FAUNA

FAUNA DEL PAÍS VASCO

EUSKAL HERRIKO FAUNA

INTRODUCCIÓN

CARACTERES GENERALES Y EVOLUTIVOS DE LOS MAMÍFEROS .....	8
CUADRO TAXONÓMICO, DISTRIBUCIÓN, GEOGRAFÍA E INTENSIDAD DE PRESENCIA DE MAMÍFEROS .....	10
OBSERVACIÓN Y ESTUDIO DE LOS MAMÍFEROS .....	12
LA CONSERVACIÓN DE LA FAUNA .....	20
FAUNA PREHISTÓRICA .....	22

SARRERA

UGAZTUNEN EZAUGARRI OROKORRAK ETA EBOLUTIBOAK.....	8
EUSKAL HERRIAN UGAZTUNEN KOADRO TAXONOMIKOA, BANAKETA GEOGRAFIKOA ETA UGARITASUNA .....	10
UGAZTUNEN BEHAKETA ETA IKERKETA .....	12
FAUNAREN KONTSERBAZIOA .....	20
HISTORIAURREKO FAUNA.....	22

MAMÍFEROS SILVESTRES

BASA - UGAZTUNAK

INSECTÍVOROS

INTSEKTUJALEAK

ERINACEIDOS

ERINAZEIDOAK

ERIZO .....	42
-------------	----

TRIKUA.....	42
-------------	----

SORÍCIDOS

ZORIZIDOAK

MUSARAÑA.....	47
---------------	----

SATITSUA.....	47
---------------	----

TÁLPIDOS

TALPIDOAK

DESMÁN IBÉRICO .....	50
TOPO EUROPEO .....	51
TOPO IBÉRICO .....	51

MUTURLUZE PIRINIARRA .....	50
SATOR EUROPARRA .....	51
SATOR ITSUA .....	51

QUIRÓPTEROS

KIROPTEROAK

RINOLÓFIDOS, VESPERTILIÓNIDOS Y MOLÓSIDOS

ERRINOLOFOAK, BESPERTILIONIDOAK ETA MOLOSIDOAK

MURCIÉLAGOS .....	56
MITO Y LEYENDA .....	70

SAGUZARRAK .....	56
MITO ETA LEGENDA .....	70

LAGOMORFOS

LAGOMORFOAK

LEPÓRIDOS

LEPORIDOAK

CONEJO SILVESTRE .....	74
LIEBRE EUROPEA Y LIEBRE IBÉRICA .....	78

UNTZIA .....	74
ERBI EUROPARRA ETA ERBI IBERIARRA .....	78

ROEDORES

KARRASKARIAK

ESCIÚRIDOS

ESKIURIDOAK

ARDILLA.....	84
MARMOTA ALPINA .....	88

KATAGORRIA.....	84
MARMOTA ALPETARRA .....	88

GLÍRIDOS

GLIRIDOAK

LIRÓN GRIS .....	92
LIRÓN CARETO .....	92

MUXAR-GRISA .....	92
SORO-MUXAR .....	93

MÚRIDOS

MURIDOAK

TOPILLOS .....	96
RATONES Y RATAS .....	100

LURSAGUAK .....	96
SAGUAK ETA ARRATOIAK .....	100

## CARNÍVOROS

CÁNIDOS	
ZORRO .....	108
LOBO .....	112
ÚRSIDOS	
Oso .....	116
MUSTÉLIDOS	
TEJÓN .....	122
ARMIÑO .....	126
COMADREJA .....	128
TURÓN .....	132
VISÓN EUROPEO .....	136
VISÓN AMERICANO .....	138
NUTRIA PALEÁRTICA .....	140
MARTAS Y GARDUÑAS .....	142
VIVÉRRIDOS	
GINETA .....	146
FÉLIDOS	
GATO MONTÉS .....	150

## ARTIODÁCTILOS

CÉRVIDOS	
CIERVO .....	154
GAMO .....	160
CORZO .....	164
BÓVIDOS	
REBECO .....	166
SUIDOS	
JABALÍ .....	170

## MAMÍFEROS DOMÉSTICOS

ARTIODÁCTILOS / BÓVIDOS - VACUNO	
VACA PIRENAICA .....	178
ARTIODÁCTILOS / BÓVIDOS - CAPRINO	
CABRA .....	184
ARTIODÁCTILOS / BÓVIDOS - OVINO	
OVEJA .....	186
ARTIODÁCTILOS / ÉQUIDOS - EQUINO	
POTTOKA .....	190
CABALLO .....	192
ASNO DE LAS ENCARTACIONES .....	196
CABALLO PESADO O DE TIRO ALAVÉS .....	196
MULO .....	196
ARTIODÁCTILOS / SUIDOS - PORCINO	
CERDO .....	198
CARNÍVOROS / CÁNIDOS - CANINO	
PÉRRO .....	200
CARNÍVOROS / FÉLIDOS - FELINO	
GATO .....	204

## HARAGIJALEAK

KANIDOAK	
AZERIA .....	108
OTSOA .....	112
URSIDOAK	
HARTZA .....	116
MUSTELIDOAK	
AZKONARRA .....	122
ERBINUDE ZURI .....	126
ERBINUDE .....	128
IPURIATSA .....	132
BISOI EUROPARRA .....	136
BISOI AMERIKARRA .....	138
IGARABA ARRUNTA .....	140
LEPAHORI ETA LEPAZURIAK .....	142
BIBERRIDOAK	
KATAJINETA .....	146
FELIDOAK	
BASAKATUA .....	150

## ARTIODAKTILOAK

ZERBIDOAK	
OREINA .....	154
ADARTZABALA .....	160
ORKATZA .....	164
BOBIDOAK	
SARRIOA .....	166
SUIDOAK	
BASURDEA .....	170

## ETXE - UGAZTUNAK

ARTIODAKTILOAK / BOBIDOAK - ABELGORRIAK	
PIRINIAR BEHIA .....	178
ARTIODAKTILOAK / BOBIDOAK - AHUNTZ-AZIENDAK	
AHUNTZA .....	184
ARTIODAKTILOAK / BOBIDOAK - ARDI-AZIENDAK	
ARDIA .....	186
ARTIODAKTILOAK / EKIDOAK - ZALDIA-AZIENDAK	
POTTOKA .....	190
ZALDIA .....	192
ENKARTERRIETAKO ASTOA .....	196
ZALDI PISUTSUA EDO ARABAKO LOR-ZALDIA .....	196
MANDOA .....	196
ARTIODAKTILOAK / SUIDOAK - TXERRI-AZIENDAK	
TXERRIA .....	198
HARAGIJALEAK / KANIDOAK - TXAKURRAK	
TXAKURRA .....	200
HARAGIJALEAK / FELIDOAK - KATUKIAK	
KATUA .....	204

# SARRERA

## INTRODUCCIÓN

**UGAZTUNAK** odol beroko ornodunak dira.

Beste ornodunek ez bezala, ilea daukate; ugaztunen artean animalia bakarra da ilerik ez duena: balea.

Balea espezie gehienek ez dute ilerik. Baina alderik nabarmenena, ornodun horiei izena eman diena –*ugaztun* izena, alegia– zera da: *ugatz* deritzen guruinen bidez elikatzen dituztela beren kumeak.

Tamainan eta pisuan alde handiak daude batetik bestera: satitsu bat 40 milimetro eskas da luze, eta gramo gutxi batzuk baino ez pisuan; eta balea urdina, berriz, 30 metro izatera iristen da eta 100 tona pisatzera.

Belarjaleak edo haragijaleak dira eta haien hortz-haginak elikaduraren araberakoak dira.

Gehienak lehorrekoak dira, lau hanka edo gorputz-adar dituzte.

Ordea, bizimodu-mota ugaritara egokitu dituzte hanka edo gorputz-adar horiek: igeriketara uretan, hala nola, itsas txakurrek eta baleek; hegan egitera, saguzarrek, esaterako; lurpean hondeatzera, satorrek, adibidez; eta igotzera, tximinoek eta karraskari batzuek.

Espezie asko etxeko bizimodura egokitu dira.

Los **MAMÍFEROS** son vertebrados de sangre caliente.

A diferencia de otros vertebrados poseen pelo; solamente las ballenas son mamíferos sin pelo en casi todas las especies.

Pero la diferencia que ha llegado a darles nombre –el nombre de *mamíferos*– a estos vertebrados es la de que alimentan a sus crías con leche producida por unas glándulas llamadas *mamas*.

Los tamaños y el peso son muy variables: desde los 40 milímetros de longitud de una musaraña a los 30 metros de la ballena azul; y desde unos gramos a las 100 toneladas en esas mismas especies.

Son herbívoros o carnívoros, y su dentición es adecuada a cada tipo de alimentación.

Son en su mayoría terrestres, con cuatro patas o extremidades, pero adaptados a muy diferentes formas de vida: a la natación en el medio acuático como las focas y las ballenas, al vuelo como los murciélagos, a la excavación subterránea como los topos, y a trepar como los monos y algunos roedores.

Muchas especies se han adaptado a la vida doméstica.



## UGAZTUNAK – MAMÍFEROS



## FAUNA PREHISTÓRICA EUROPEA

Marrazki hauek Europako historiaurreko faunako animaliak irudikatzen dituzte.

Elur-oreinaren eta bisontearen irudiek oraindik ere bizi diren espezieak erakusten dituzte, nahiz eta bisontea gatibu bizi den.

Estos dibujos nos aproximan a la figuras de animales de la fauna prehistórica europea. Las figuras del reno y del bisonte representan especies que sobreviven, aunque el bisonte lo haga en cautividad.



Reno / Elur-orein. *Rangifer tarandus*.

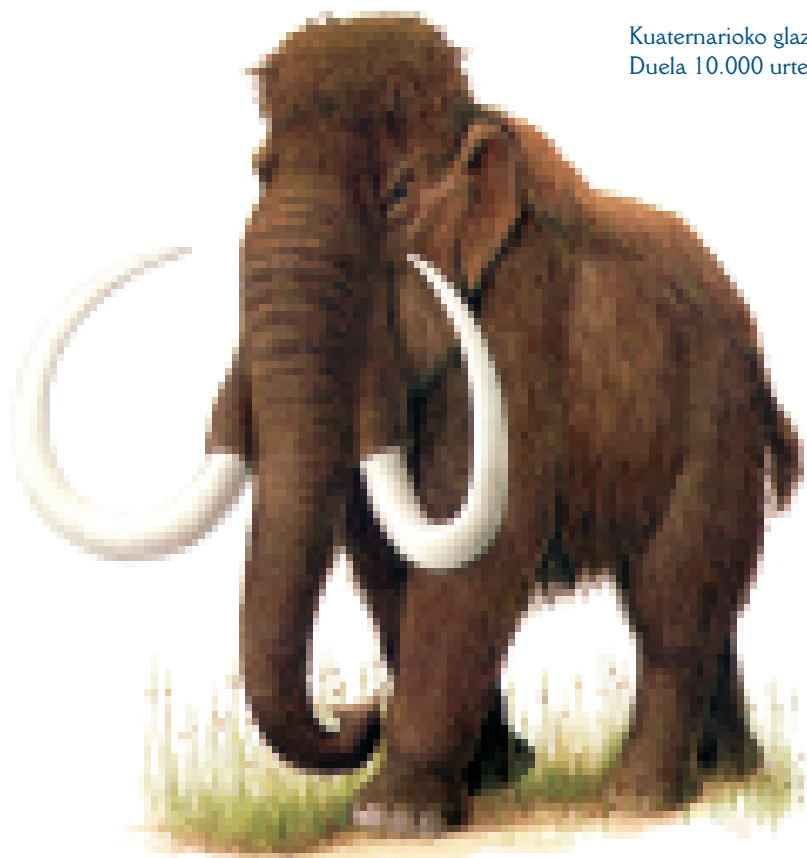


Megácero / Megazeroa. *Megaloceros giganteus* (Pohlig).



Rinoceronte lanudo / Errinozero iletua. *Coelodonta antiquitatis* (Blumenbach)  
Riss eta Würm glaziazioetan zehar bizi izan zen. Glaziazioen amaieran desagertu zen.  
Vivió durante las glaciaciones Riss y Würm. Extinguido al final de las glaciaciones.

## EUROPEAR HISTORIAURREKO FAUNA



Kuaternarioko glaziazio-garaietan bizi izan zen.  
Duela 10.000 urte desagertu zen Siberian.

Vivió en épocas glaciares cuaternarias.  
Se extinguió hace 10.000 años en Siberia.

Mamut. *Mamuta*. *Mammonteus primigenius* (Blumenbach)



Bisonte europeo / Bisonte euoparra. *Bison bonasus* (L).

## TÁLPIDOS

### Tálpidos

La Familia de los tálpidos incluye:

- **Desmán Ibérico**, (*Galemys Pyrenaicus*)
- **topos**.

En el País Vasco nos encontramos con dos especies de topos:

- **Topo Común** (*Talpa europaea*)
- **Topo Ibérico** (*Talpa occidentalis*).

### Talpidok

Talpidoen **Familiak** biltzen ditu:

- **Muturluze iberiarra**, (*Galemys Pyrenaicus*)
- **satorrak**.

Euskal Herriak bi sator mota aurki ditzakegu:

- **Sator arrunta** (*Talpa europaea*)
- **Sator iberiarra** (*Talpa occidentalis*).

### Desmán Ibérico (Muturluze Piriniarra)

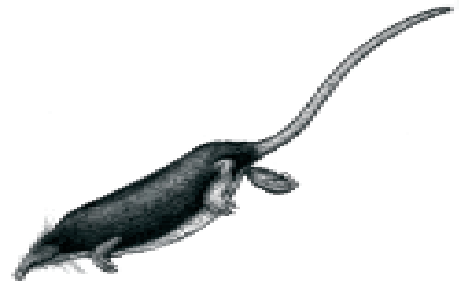
#### *Galemys pyrenaicus*

El Desmán Ibérico (*Galemys pyrenaicus*) es un endemismo de la Península, es decir, que no se encuentra en ningún otro lugar del mundo.

Se trata de un curioso insectívoro acuático, que vive exclusivamente en arroyos y regatas de montaña, sin contaminar.

El lamentable estado de muchos ríos, ha limitado su área de distribución hasta el punto de hacerle sumamente escaso e incluirlo en los catálogos de especies amenazadas.

Tiene una curiosa trompa como detalle morfológico más característico, y en el agua bucea con movimientos rapidísimos mientras escudriña el fondo bajo las piedras del cauce, a la búsqueda de pequeños invertebrados.



### Muturluze Piriniarra (Desmán Ibérico )

#### *Galemys pyrenaicus*

Muturluze iberiarra (*Galemys pyrenaicus*) penintsulako endemismoa da. Hau da, Iberiar penintsulan soilik aurki dezakegu.

Uretako intsektujale arraroa da eta kontaminaziorik gabeko mendietako erreka eta ubideetan bizi da.

Erreka askoren egoera tamalgarria dela eta, bere bizilekuak asko murriztu dira eta oso muturluze gutxi geratzen dira gaur egun. Desagertzeko arriskuan dauden animalietako bat da muturluze iberiarra.

Bere tronpa bitxia da muturluzearen ezaugarri morfologiko nagusia eta urpean oso mugimendu azkarrekin egiten du igeri, ornogabe txikien bila ubideetako harriak arakatzeko dituen artean.



## TALPIDOAK

### Topo Europeo (Sator Europarra)

#### *Talpa europaea*

El Topo Europeo es de distribución general europea, ocupa en la Península Ibérica la franja septentrional hasta Asturias.

Su vida subterránea condiciona su morfología: sin orejas, manos anchas y fuertes para cavar, sentidos poco desarrollados (salvo los órganos táctiles), ojos atrofiados e incluso recubiertos por la piel, pelaje tupido...

Su presencia se delata por las toperas, que son montículos de tierra acumulados procedentes de sus galerías.

Aunque en ocasiones puede provocar daños al horadar campos y prados –y tradicionalmente se le ha considerado plaga– su actividad promueve la generación de suelo y favorece la aireación del terreno.



### Topo Ibérico (Sator Itsua)

#### *Talpa occidentalis*

El Topo Ibérico es de aspecto externo muy similar.

Es un endemismo de la Península que, en nuestro territorio, aparece en el occidente vizcaíno.

### Sator Europarra (Topo Europeo)

#### *Talpa europaea*

Sator Europarra Europa osoan zehar hedatuta dago eta Iberiar Penintsulako iparraldeko zerrendan, Asturiaseraino, aurki dezakegu.

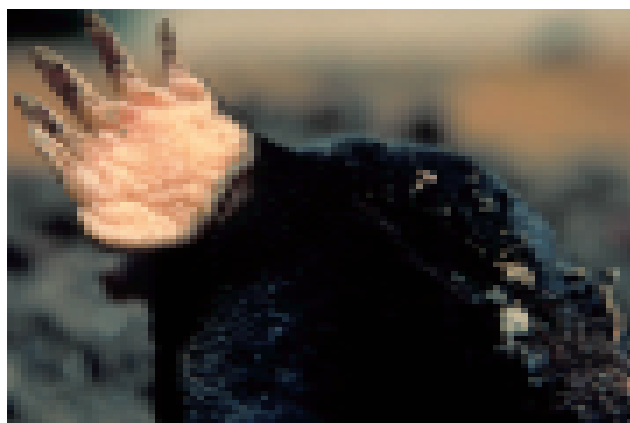
Lur azpian bizi denez, horretara egokitutako morfologia du: ez du belarrik, esku zabal eta indartsuak ditu lurra zulatu ahal izateko, oso gutxi garatutako zentzumenak ditu (ukipena izan ezik), bere begiak atrofiatuta eta azalez estalita daude, ilaje trinkoa du...

Sator-zuloek ematen digute beren presentziaren berri. Sator-zuloak lurrezko tontorrak dira eta lur hori zuloak egitean ateratakoa izaten da. Sarritan, soro eta zelaietan zuloak egitean kalteak eragin izan dituzten arren –trazionalki izurritetzat jo izan dira– euren jarduerak luraren birsorkuntza eragiten dute eta lurren aireztapenari ere mesede egiten diete.

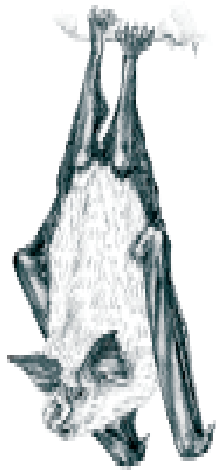
### Sator Itsua (Topo Ibérico)

#### *Talpa occidentalis*

Sator iberiarraren kanpoko itxura Sator arruntarenaren antzekoa da. Penintsulako endemismo bat da gure lurraldean Bizkaiko mendebaldean aurki dezakegu.



Rinolófidos / Errinolofoak



Murciélago Grande de Herradura  
Ferra-saguzar Handia  
*Rhinolophus ferrumequinum*



Murciélago Pequeño de Herradura  
Ferra-saguzar Txikia  
*Rhinolophus hipposideros*



Murciélago Mediterráneo de Herradura  
Ferra-saguzar Mediterraneoa  
*Rhinolophus euryale*

Vespertiliónidos / Bespertilionidoak



Murciélago Ratonero Bigotudo  
Saguzar Bibotedun  
*Myotis mystacina*



Murciélago Montañero  
Savi Saguzar  
*Hypsugo savii*

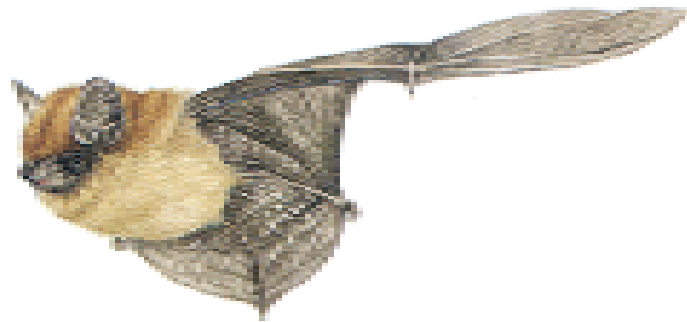


Nóctulo Grande  
Leisler Gau-saguzar  
*Nyctalus lasiopterus*

Molósidos / Molosidoak



Murciélago Rabudo  
Saguzar Buztanluzea  
*Tadarida teniotis*



Murciélago Enano. [Pipistrello Txikia](#). *Pipistrellus pipistrellus*.



Murciélago Enano. [Pipistrello Txikia](#). *Pipistrellus pipistrellus*.

## LEPÓRIDOS

### LIEBRE

#### Liebres

En la Península Ibérica, a tenor de las conclusiones de las investigaciones taxonómicas recientes, conviven tres especies de liebres:

- **Liebre de Piornal** (*Lepus castroviejoii*), restringida a cotas altas de la Cordillera Cantábrica;
- **Liebre Europea** (*Lepus europaeus*), por la franja norte;
- **Liebre Ibérica** (*Lepus granatensis*), que ocuparía la mayor parte de la Península.

Las últimas dos se encontrarían en nuestro ámbito, la Europea repartida por la mayor parte del territorio y la Ibérica en el extremo sur del mismo.

#### Liebre Europea y Liebre Ibérica

(Erbi Europarra eta Erbi Iberiarra)

*Lepus europaeus* - *Lepus granatensis*

Ambas se diferencian especialmente por su tamaño, superando ampliamente los 3,5 kg la Europea y alcanzando apenas los 2,5 kg la Ibérica.

El estado de conservación de la **Liebre Europea** en Bizkaia y Gipuzkoa es bastante precario, con presencia sólo puntual. La regresión de la especie se relaciona, posiblemente, con la elevada presión cinegética y los cambios de usos agrarios experimentados en la vertiente cantábrica.

En Álava y Navarra la situación de la especie es algo más favorable, presentando una distribución generalizada y con tendencia a habitar tanto matorrales de montaña como zonas agrícolas.

Al contrario que el Conejo, no excava madrigueras, escondiendo a los lebratos al amparo de arbustos o hierbas.

Sus excrementos se reconocen por su forma esférica, en cuya superficie se distinguen los restos fibrosos de las plantas ingeridas.

#### Erbiak

Azken taxonomia-ikerketen ondorioen arabera, Iberiar Penintsulan hiru erbi mota bizi dira:

- **Piornaleko erbia** (*Lepus castroviejoii*) Kantabriar mendilerroko gunearienetan bizi da;
- **Erbi europarra** (*Lepus europaeus*) iparraldeko zerrandan bizi da;
- **Erbi iberiarra** (*Lepus granatensis*) eta ia penintsula osoan hedatuta dago.

Azken bi espezieak gure lurraldean aurki ditzakegu; europarra ia lurralde osoan eta iberiarra lurraldearen hegoaldeko muturrean.

#### Erbi Europarra eta Erbi Iberiarra (Liebre Europea y Liebre Ibérica)

*Lepus europaeus* - *Lepus granatensis*

Euren tamaina dela eta bereiz ditzakegu: europarrak 3'5 kg gainditzen ditu eta iberiarrak ia-ia gainditzen ditu 2,5 kg-ak.

**Erbi europarraren** kontserbazioa nahikoa kaxkarra da Bizkaian eta Gipuzkoan eta oso leku gutxitan aurki daiteke. Espeziearen atzerakadaren zergatiak presio zinegetiko altua eta kantabriar isurialdean gertatu diren nekazaritza erabileren aldaketak izan daitezke.

Espeziearen egoera hobea da Araban eta Nafarroan, mendiko sastraketan eta nekazaritza guneeetan bizi diren erbien hedapena orokorragoa baita.

Untxiak ez bezala, erbiak ez du gordelekurik zulatzen eta erbikumeak zuhaixka eta belazeen babesean gordetzen dira.

Erbien gorotzek itxura esferikoa dute eta gainazalean jaten dituzten landareen zuntzeko hondakin bereizten dira.

LEPORIDOAK

ERBIA

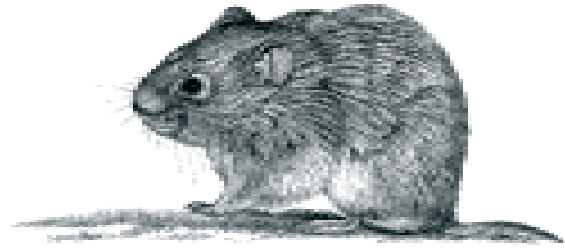


## MÚRIDOS

### Topillo Campesino (Landa-lursagua).

#### *Microtus arvalis*

En la Península Ibérica, el Topillo Campesino se ha extendido en los últimos quince años por la cuenca del Duero, protagonizando episodios de abundancia muy llamativa, que han generado el infundado y ridículo rumor de que los topillos “eran soltados”. La aparición de una ciclo de proliferación origina una respuesta por parte de los depredadores, que concentran su atención sobre los topillos. En varias semanas o meses la situación de plaga remite por sí sola. El uso de venenos para combatirlos, además de ser relativamente ineficaz, puede provocar mortandades de otra fauna terrestre.



### Landa-lursagua (Topillo Campesino).

#### *Microtus arvalis*

Iberiar penintsulan, Landa-lursagua asko zabaldu da azken hamabost urtetan Dueroko arroan eta horren ondorioz lursaguak askatu egiten zituztela zabaldu zen, inolako arrazoirik ez zuen zurrumurrua. Hazkuntza ziklo bat hasten denean harrapariak erantzun egiten dute eta euren arreta guztia lursaguengan jartzen dute. Aste edo hilabete batzuk igaro ostean izurria berez amaitzen da. Izuriteei aurre egiterakoan pozoiak ez dira eraginkorrak eta, gainera, lurreko beste animalien heriotza ere eragin dezakete.



Topillo Rojo. Lursagu Gorria. *Myodes glareolus*.



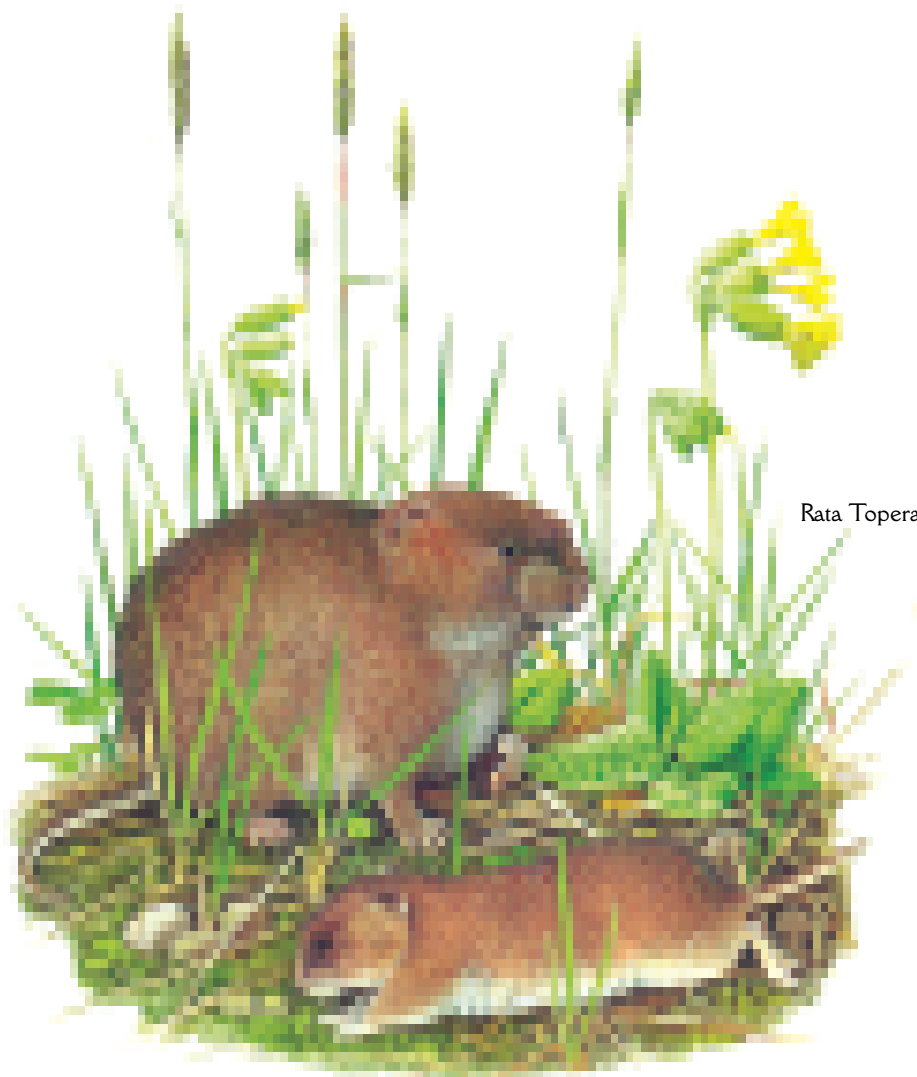
Ratón rojo

Topillo Rojo. Lursagu Gorria. *Myodes glareolus*.



Topillo Rojo. Lursagu Gorria. *Myodes glareolus*.

MURIDOAK



Rata Topera. Ekialdeko Ur-arratoia. *Arvicola terrestris* (L).

Topillo Agreste. Larre-lursagua. *Microtus agrestis* (L).



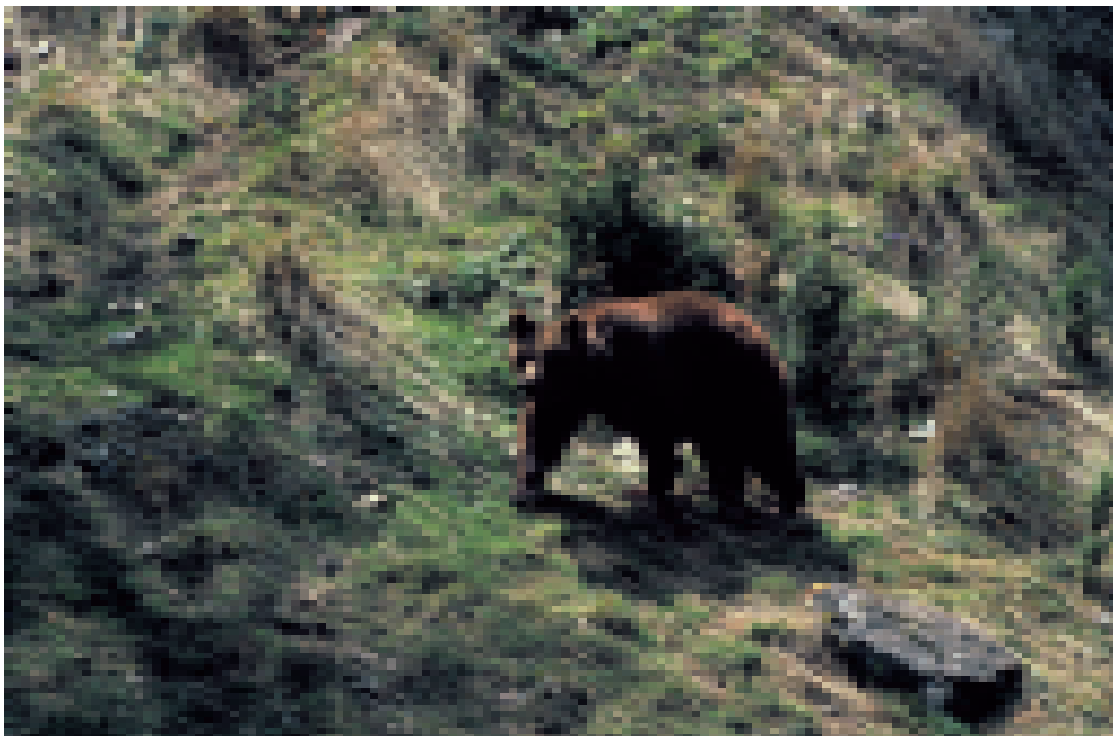
Topillo Nival. Elur-lursagua. *Chionomys nivalis*

## URSIDOAK

### HARTZA



Ezinaren hurrengoa da Pirinioetako hartz bakanetako bat begiztatzea.  
Horregatik erabili dira parke zabaletan gatibu bizi diren hartzen argazkiak.  
Es extraordinariamente difícil de avistar los pocos ejemplares de oso en el Pirineo.  
Por eso se ha recurrido a fotografías de oso en cautividad en amplios parques.



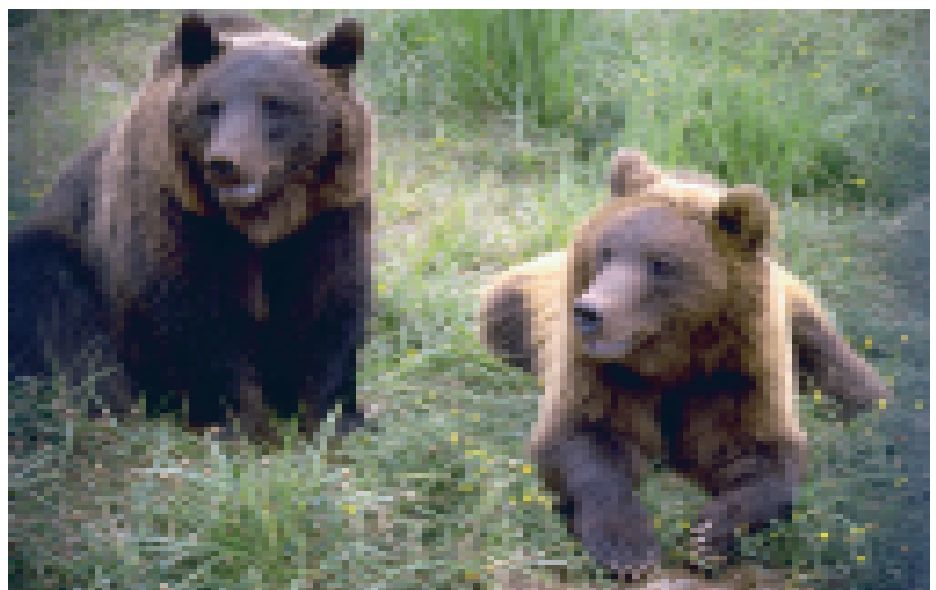


ÚRSIDOS

OSO



Hartzaren arrastoa Pirinioetan.  
Huella de oso en el Pirineo.



## MUSTÉLIDOS

### NUTRIA



#### **Nutria Paleártica (Igaraba Arrunta). *Lutra lutra***

La nutria es, probablemente, el mamífero con más inminente riesgo de extinción en el País Vasco. Antaño común en los ríos, durante las últimas décadas ha sufrido un acusadísimo proceso de rarefacción, que le ha llevado a desaparecer completamente de Bizkaia y Gipuzkoa, y a ser una especie sumamente rara en Álava y Navarra.

En la vertiente atlántica, el pésimo estado de conservación de muchos ríos, auténticas cloacas fluviales, impide la presencia de peces, alimento preferente de las nutrias. En la mediterránea, los cauces están sometidos a impactos como las extracciones abusivas para riego agrícola. Esta precaria población está necesitada de medidas urgentes que puedan promover su recuperación.

Hay que tener en cuenta que la Nutria no es necesariamente un habitante de ríos de montaña, sino que también se encuentra en tramos más productivos, donde la biomasa piscícola y por tanto los recursos tróficos son mayores.

Su presencia se delata habitualmente por la costumbre de depositar excrementos, compuestos por restos de peces o cangrejos, encima de piedras o elementos prominentes sobre el cauce.

#### **Igaraba Arrunta (Nutria Paleártica). *Lutra lutra***

Igarabak dira Euskal Herrian galtzeko arrisku gehien duten ugaztunak. Garai batean oso ohikoak ziren ibaietan baina azken urteetan errefrakzio prozesu nabarmena pairatu dute. Bizkaian eta Gipuzkoan erabat desagertu dira eta Araban eta Nafarroan oso nekez aurki ditzakegu.

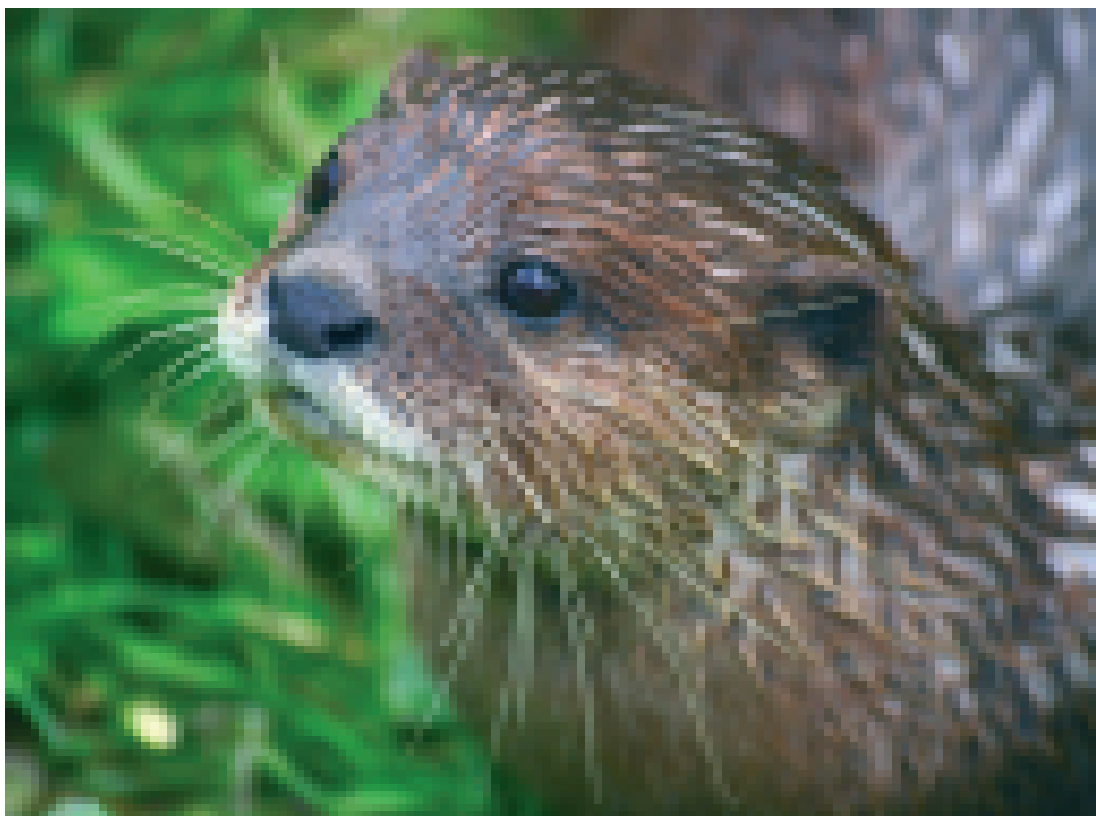
Isurialde atlantikoko erreken kontserbazio egoera txarra dela eta, ibaiak estolda bilakatu dira. Egoera hori dela eta, oso arrain gutxi bizi dira ibaietan eta arrainak dira igaraben elikagai nagusia. Isurialde kantabrian aldiz, ibaietako ura neurrigabe erabiltzen da laborantzarako ureztaketa-ur modura. Igaraben egoera eskasa hobetzeko ezinbestekoa da populazioa berreskuratzeko premiazko neurriak hartzea. Ezin dugu ahaztu igarabak, mendietako ibaietan bizitzeaz gain, ibaietako tarte emankorrenetan ere bizi direla, hots, arrain-hazkuntzaren biomasa eta ondorioz elikatzeko aukerak handiagoak diren gunetan.

Igaraben presentzia ibaien ibilguetako harri eta elementu garaietan uzten dituzten gorotzek salatzen dute.

Igaraben gorotzak arrain eta karramarro hondakinez osatutakoak izan ohi dira.

MUSTELIDOAK

IGARABA



## CÉRVIDOS

### GAMO

#### Gamo (Adartzabala) *Dama dama*

A pesar de estar presente en casi todos los tipos de climas, excepto en el polar, durante la última glaciación fue uno de los primeros cérvidos en desaparecer de Europa y uno de los últimos en regresar a ella.

Los machos exhiben una cornamenta aplanada, de forma muy diferente a la del resto de los representantes de la familia, y que solamente presentaban los fósiles *Dama clactoniana* y *Megaceros*.

El gamo tiene dos pelajes o libreas.

El color de la época estival posee un fondo cervuno ligeramente rojizo, moteado de manchas blancas.

A lo largo del dorso aparece una lista sepia que se va oscureciendo según se acerca a la cola.

La cabeza suele carecer de manchas.

El vientre y la cara interior de sus miembros son blancos.

En invierno la coloración se torna más oscura y las manchas blancas desaparecen.

Posee uno de los escudos anales más elaborados de entre los cérvidos, consistente en una gran mancha blanca que está limitada a cada lado por una línea vertical negra y dividida por la porción superior negra de la cola, la cual es blanca en su cara ventral.

el dimorfismo sexual es muy acentuado.

Sólo los machos presentan astas que, echadas hacia atrás e implantadas sobre pedúnculos muy cortos, presentan tres candiles y una ancha palma, característica de la especie.

La cornamenta sufre mudas anuales durante toda la vida del animal, cayendo normalmente a finales del invierno para volver a crecer en primavera cubierta de un terciopelo que se va desprendiendo durante el verano.

Es una especie polígama.

El celo tiene lugar a principios del otoño.

Los machos adultos se dedican entonces a marcar el territorio, competir con otros machos y cortejar a las hembras.

Además, emiten un sonido característico, la «ronca», para advertir de su presencia a otros machos y para atraer a las hembras.

Las hembras tienen una gestación de ocho meses y paren una sola cría, en primavera, después de haberse aislado del grupo en los días previos al parto.

Se alimenta casi exclusivamente de vegetación herbácea, asociada a los biotopos de praderas, ya sean en claros, bordes de bosque o próximos a las fuentes y ríos.

No son animales territoriales (en ocasiones, durante el celo, los machos pueden serlo) y tanto machos como hembras viven casi todo el año separados. Los grupos de hembras están formados fundamentalmente por asociaciones de madre y cría, acompañadas en ocasiones por los jóvenes nacidos el año anterior; los grupos de machos están constituidos normalmente por machos adultos, acompañados o no por machos subadultos y juveniles.

Antiguamente además del hombre, el gran depredador del gamo debió de ser el lobo (*Canis lupus*).



#### Adartzabala (Gamo). *Dama dama*

Klima-mota ia guztietan bizi da adartzabala, polarrean izan ezik, baina, hala ere, azken glaziazioan Europatik desagertu zen aurrenetako zerbidoa izan zen, eta Europara itzultzen azkenetakoa.

Arrek adakera zapala dute, familiako beste ordezkarien adakeraren aldean oso bestelakoa. *Dama clactoniana* eta *Megaceros* fosilek baino ez zituzten halakoak erakusten.

Adartzabalak bi ilaje edo jantzi ditu. Udaldian, oreinen kolore gorritzat izaten du, eta orban zuriak han-hemen.

Bizkarraldean halako sepia koloreko zerrenda bat izaten du, gero eta ilunagoa isatsera hurbildu ahala.

Buruan ez dute orbanik izaten. Sabelaldea eta gorputz-adarren barneko aldea zuriak dira.

Neguan kolore ilunagoa hartzen du ilajeak eta orban zuriak desagertu egiten dira. Uzki aldeko ezkutu landuenetakoa dauka zerbidoen artean: orban zuri handi bat da, alde bakoitzean lerro bertikal beltz banak mugatua, eta isatsaren goiko aldeko zati beltzak banatua. Sabelaldeko aurpegian, ber riz, zuria da isatsa.

Diformismo sexuala oso nabarmena da.

Arrek baino ez dute adarrik. Atzerantz botata eta pedunkulu oso motzen gainean daude finkatuta adar horiek, hiru krisailu dituzte eta palma zabalak; horixe da espezie honen bereizgarria. Adakera urtero aldatzen da animalia berrizta osoan:

normalean neguaren amaieran erortzen zaio eta udaberrian jaiotzen berriro, belusez estalia; udan, kentzen joaten da belus hori.

Espezie poligamoa da. Araldia udazkenaren hasieran izaten da.

Urte-sasoi horretan lurraldea markatzen aritzen dira arrak, beste ar batzuekin lehiatzen eta emeak gorteiatzen.

Gainera, oso soinu berezia igortzen dute, «marranta» deritzana, beste ar batzuei han direla ohartarazteko eta emeak erakartzeko.

Emeek zortzi hilabeteko umealdia izaten dute eta kume bat izaten dute, udaberrian hain zuzen, erditzearen aurreko egunetan taldetik bereizi eta isolatu ondoren.

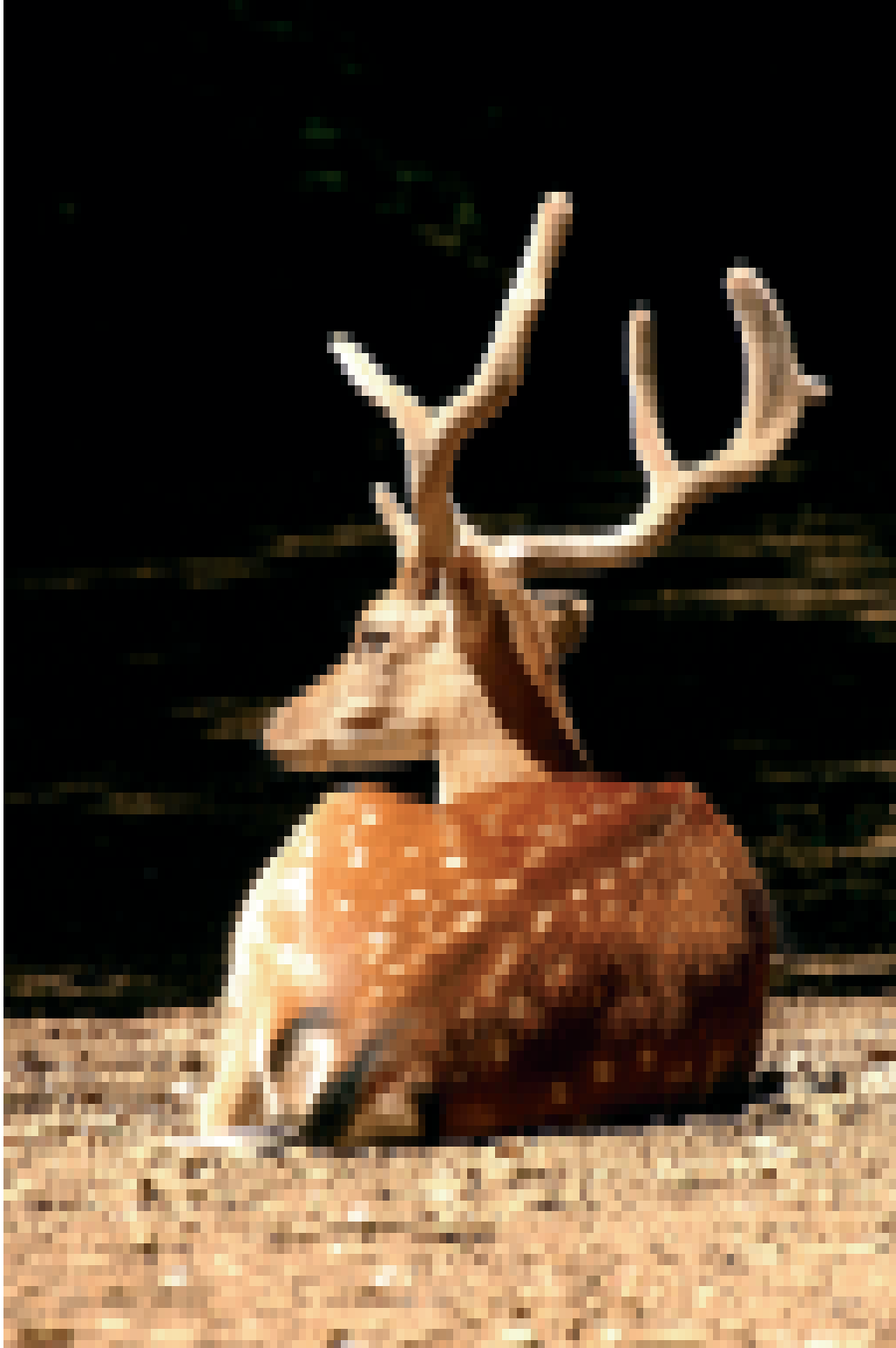
Belarrak eta zuhaixkak jaten ditu bate ere, larreetako biotopoetakoak, izan argiuneetakoak, baso-bazterretakoak edo iturri eta erreketatik hurbilekoak.

Ez dira animalia lurraldekoiak (batzuetan, araldian, arrak izan daitezke) eta hala arrak nola emeak bereiztuta bizi dira ia urte osoan. Amak eta haren kume emeak osatzen dute nagusiki emeen taldea, eta, batzuetan, aurreko urtean jaiotako gazteak izaten dituzte alboan. Arren taldeak, ber riz, ar helduek osatzen dituzte eta, batzuetan, ar erdi-helduak eta gazteak izaten dituzte ondoan.

Aspaldi batean, gizakiaz gain, adartzabalaren harrapari handiena otsoa (*Canis lupus*) izan bide zen.

ZERBIDOAK

ADARTZABALA



## ARTIODÁCTILOS

### BÓVIDOS - VACUNO

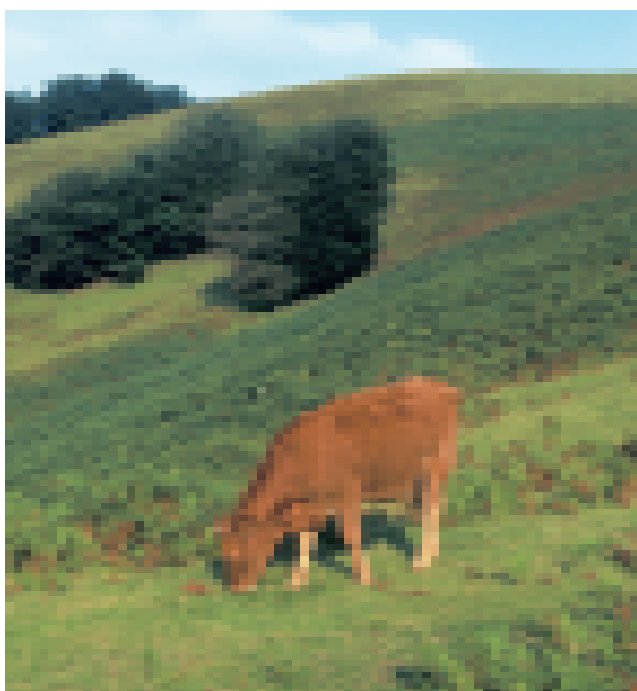
El ganado vacuno es pastoreado en nuestro País desde el Neolítico (3500 antes de Cristo). Pudo haber sido domesticado en el País, ya que existía en él el agriotipo o especie salvaje de donde deriva, el **Uro**.

En todo caso el vacuno de las Edades del Bronce y del Hierro, es de las mismas proporciones que los "betizu", o vacas pirenaicas que aún quedan en nuestros montes.

Es un animal rústico, sobrio y de gran resistencia. Viven también en estado de semilibertad en el monte.

Sus características son: talla pequeña (menos de 1,20 m en la cruz) cabeza fina y corta, grandes cuernos dirigidos hacia adelante y luego hacia arriba. Piel de color rojizo con el hocico claro.

La forma más occidental, los betizu de Gipuzkoa y Bizkaia, poseían cuernos menores y en parentesis.



Behiak Neolitikotik (Kristo aurreko 3.500) larreratu izan dira gurean. Badirudi Euskal Herrian etxekotu zutela, bertan bizi baitzen behiaren aurrekaria den agreetipoa edo espezie basatia, **Uroa**.

Dena dela ere, Brontze eta Burdin Aroko behiak gaur egun gure mendietan biz idiren «betizuen» edo piriniar arrazako behien neurri berekoak ziren.

Animalia landatarra, neurritsua eta erresistentzia handikoa da. Behiak mendian ere bizi dira erdi-askatasunean.

Bere ezaugarriak ondokoak dira: neurri txikia (1,20 metro baino gutxiago ditu gurutzetan), buru estu eta motza dute eta aurrera eta gora egiten duten adar handiak. Kolore gorrixkako larrua dute eta mutur argia.

Mendebaldeko behiek, Gipuzkoa eta Bizkaiko betizuek, adar txikiagoak eta parentesi itxurakoak zituzten.

ARTIODAKTILOAK

BOBIDOAK - ABELGORRIAK



## ARTIODÁCTILOS

### ÉQUIDOS - EQUINO

#### Asno de las Encartaciones

Se extendía por todo Bizkaia. Está a punto de desaparecer debido a la mecanización de las tareas agrícolas.

La capa es de color castaño.

Son animales pequeños y proporcionados.

#### Caballo pesado o de tiro alavés

Característico de la Montaña Alavesa, se trata de équidos de pequeña alzada (alrededor de 130 cm), pero fornidos y resistentes.

Las capas más habituales son:

- alazanas,
- castañas
- tordas.

#### Mulo

Équido híbrido e infértil, producto del cruce de asno y yegua.

Por su capacidad de trabajo y docilidad, el mulo constituyó en gran parte del país la fuerza de tiro por excelencia para las labores agrícolas. La mecanización de éstas le marginó definitivamente.



#### Enkarterrietako Astoa

Bizkaia guztian zehar aurki zitekeen.

Galtzeko zorian dago nekazal zereginetan gertatu den mekanizazioaren ondorioz.

Gaztaina-koloreko ilajea dute eta animalia txiki eta proportzionatuak dira.

#### Zaldi pisutsua edo Arabako lor-zaldia

Arabako mendietako berezko animalia da. Garaiera gutxiko animaliak dira (130 cm inguru) baina indartsu eta gogorrak dira. Zaldi hauen ilajea:

- kanela-kolorekoa,
- gaztaina-kolorekoa
- zuri-beltza izan ohi da.

#### Mandoa

Astoa eta behorraren gurutzaketaren ondorioa da.

Bere lanerako gaitasuna eta otzantasuna tarteko, mandoa herrialdeko gune gehienetan nekazaritza lanetarako lor-abere gisa erabili zen. Sektorearen mekanizazioaren ondorioz. Animalia antzua behi betiko zokoratu zuten.



ARTIODAKTILOAK

EKIDOAK - ZALDIA-AZIENDAK



---

---

2008ko irailaren 29an  
Aralarko San Migelen jaiegunean  
burutu zen libur u honen argitalpena.

La edición de este libro concluyó  
el 29 de septiembre de 2008  
festividad de San Miguel de Aralar

---

---